

BERÄKNING OCH REDOVISNING AV

LFM30:s klimatlöfte

EN KORTVERSION

Arbetsgrupp (AG3) Design, process och klimatberäkning
Andreas Holmgren, Gruppledare, Byggnadsfirman Otto Magnusson
Martin Erlandsson, AP-ledare, IVL
Version 1.5, 2021



LFM30 KLIMATLÖFTE

BYGG- OCH ANLÄGGNINGSSEKTORN I MALMÖ vill påskynda sin klimatomställning till 2030 och driver därför en lokal färdplan, LFM30. Initiativet samlar 170 byggaktörer från hela värdekedjan och fler ansluter löpande.

Vi arbetar tillsammans för att uppnå följande övergripande mål:

2 02 1

Vi ska mäta nuläge på företagsnivå; vår produktportfölj av fastigheter/affärserbjudanden avseende nyproduktion byggnader.

2 02 2

Vi ska mäta nuläge på företagsnivå; vår produktportfölj av fastigheter/affärserbjudanden avseende befintliga byggnader och befintliga/nyproduktion anläggning.

2 02 2

Från och med nu ska vi i samtliga våra projekt, nya som befintliga, mäta nettoutsläpp av växthusgaser enligt LFM30:s klimatberäkningsmetod.

2 02 5

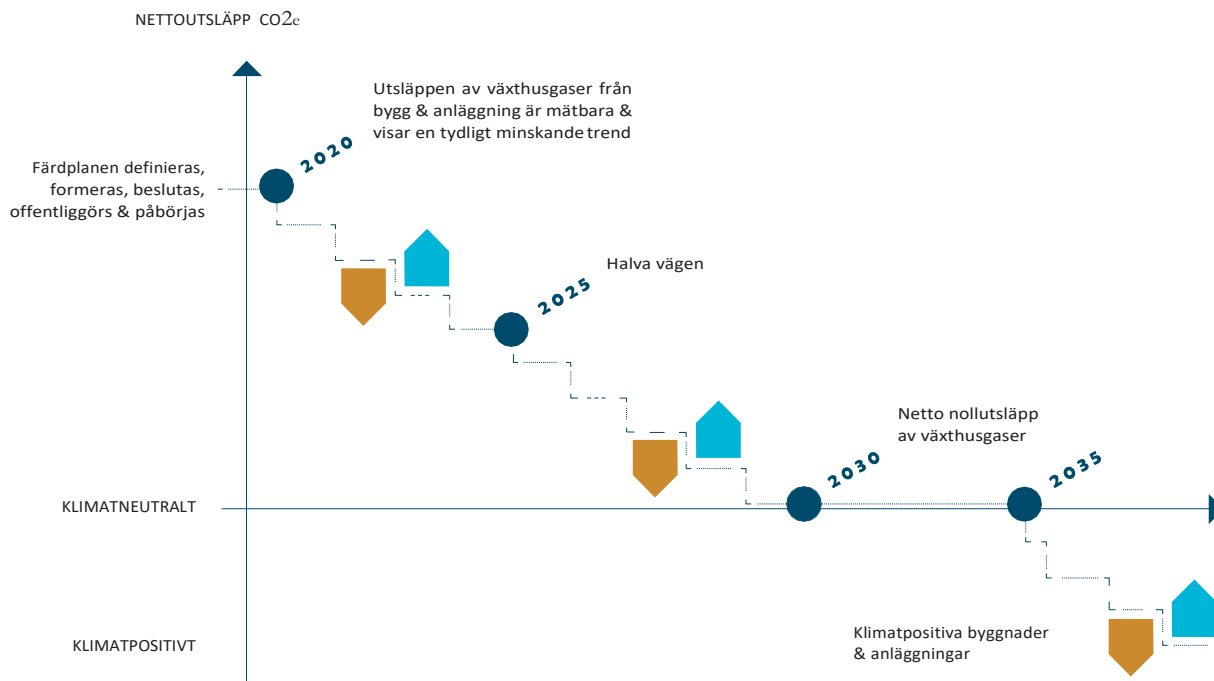
Alla deltagande aktörer ska ha minskat sin klimatpåverkan med hälften från nuläget (mellan nuläge 2020 och klimatneutralitet 2030). Byggherrar ska ha startat minst ett klimatneutralt byggprojekt.

20 30

En klimatneutral bygg- och anläggningssektor i Malmö med netto noll CO₂-utsläpp.

20 3 5

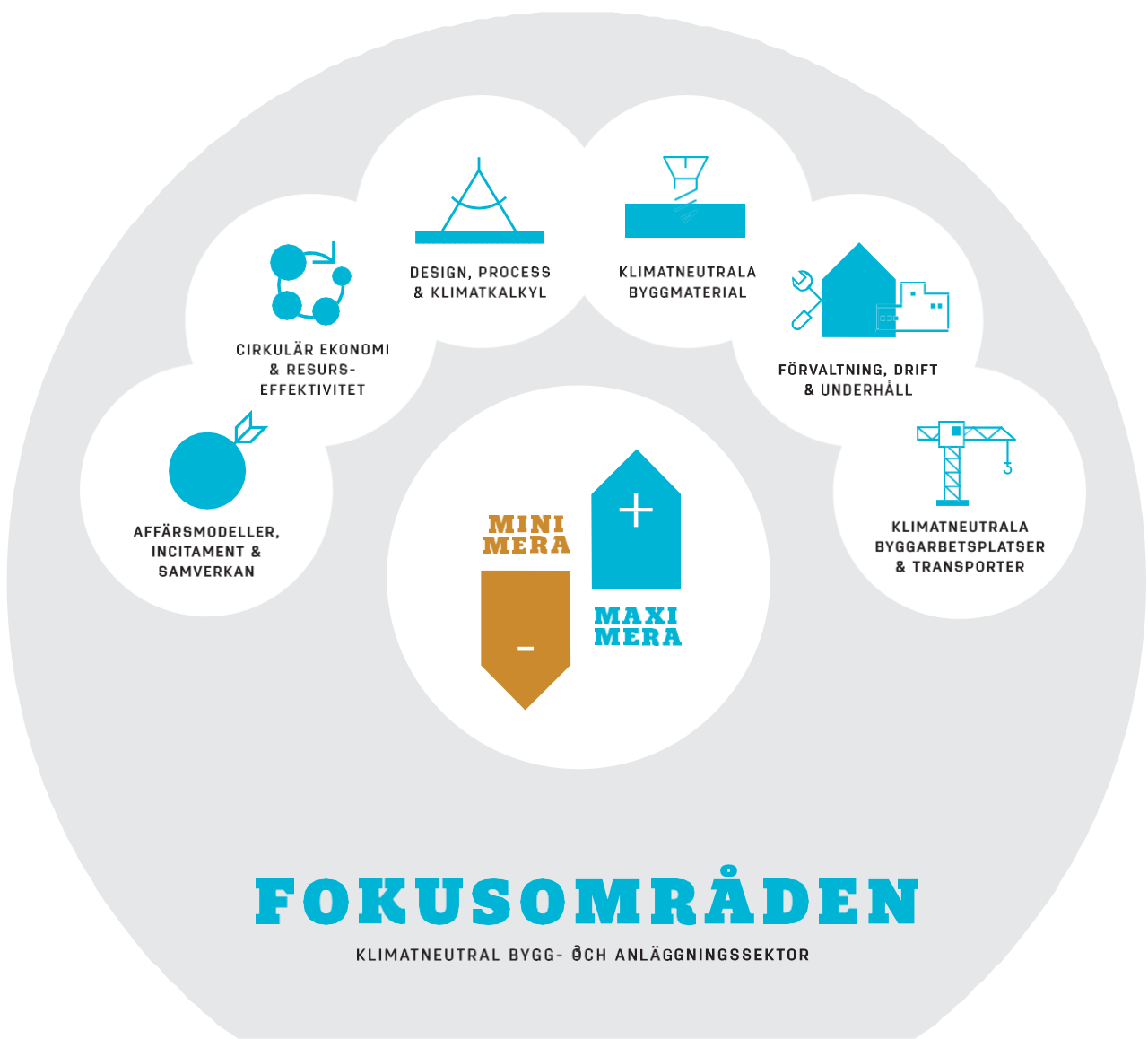
En klimatpositiv bygg- och anläggningssektor i Malmö.



LÖPANDE REDOVISNING AV LFM30:S KLIMATLÖFTE

DET KLIMATPOSITIVA BYGGANDET OMFATTAR HELA livscykeln och utgår från detaljerade mål inom sex strategiska fokusområden, vilka är beroende av varandra och icke utbytbara:

1. Affärsmodeller, incitament och samverkan
2. Cirkulär ekonomi och resurseffektivitet
3. Design, process och klimatberäkningar
4. Klimatneutrala byggmaterial
5. Förvaltning, drift och underhåll
6. Klimatneutral byggarbetsplats och transporter

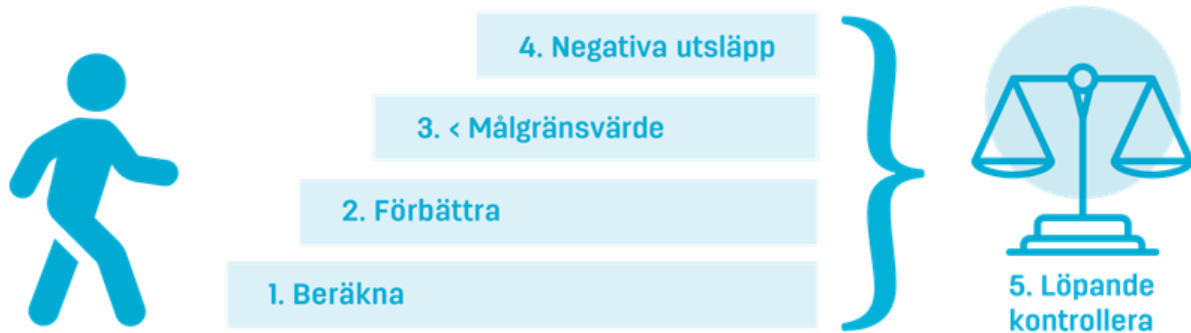


METOD FÖR KLIMATBUDGET STEG 1-5

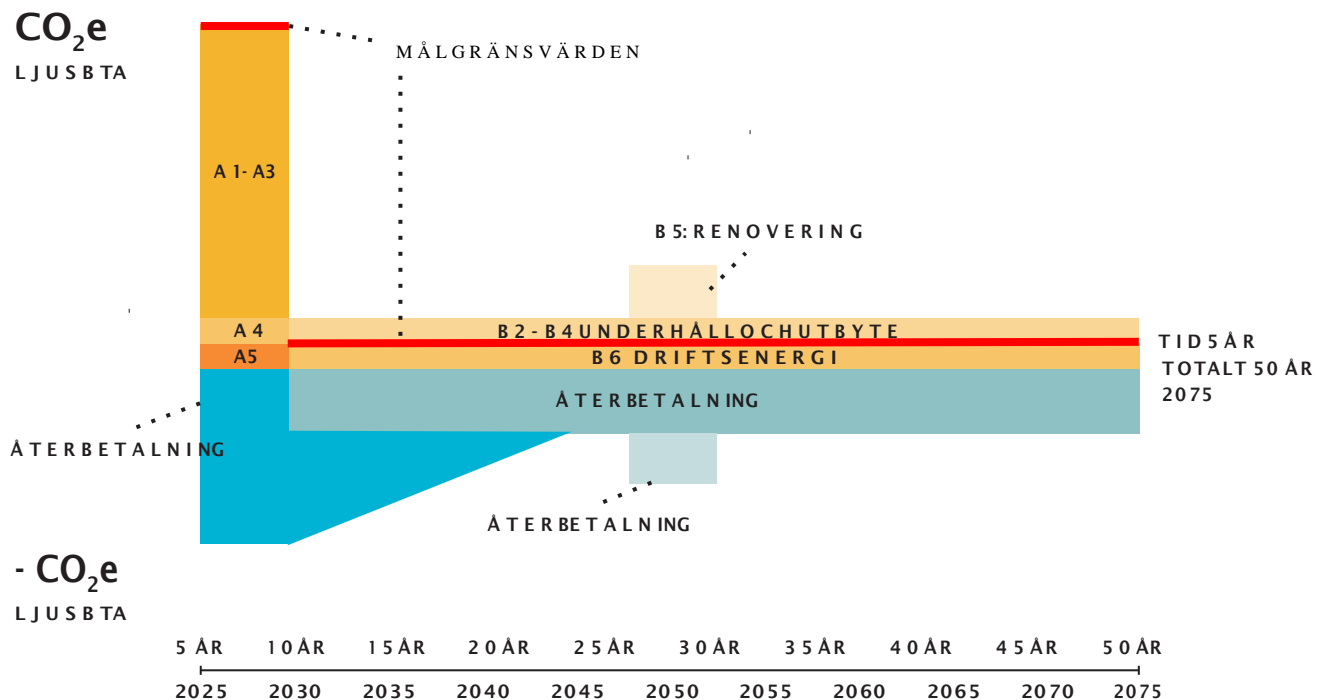
SAMTLIGA LFM30-ANSLUTNA AKTÖRER FÖRBINDER SIG att vidta konkreta åtgärder för minskade utsläpp av växthusgaser på såväl företags- som projektnivå samt att transparent redovisa resultaten. LFM30 har utvecklat en klimatberäkningsmetod för livscykelanalys (LCA) vars klimatbudget innehåller fem steg. Metoden berör både företagsnivå och projektnivå, byggnader och anläggningar, såväl befintliga som nyproducerade. Metoden möjliggör också att LCA-resultat på ett bättre sätt kan jämföras mellan olika byggnader/anläggningar, jämfört med lagkrav och andra klimatberäkningsystem. Vårt åtagande är betydligt större än lagförslaget om klimatdeklarationer för byggnader från och med 2022 som enbart fokuserar på Klimatbudget steg 1. LFM30 går även längre än olika miljöcertifieringssystem av byggnader, till exempel är vi de enda som har definierade målgränsvärden. LFM30 är också mer konservativa, vi tillåter exempelvis inte återbetalning via handel av växthusgaser samt beskningshandel utan fokuserar på riktig kolinlagring.

LFM30 är först i världen med att ta fram etablerade målgränsvärden för branschen (för byggnader). Ambitionen är att fler målgränsvärden, samt mini-målgränsvärden, kommer att tas fram framöver via LFM30. Idag gäller:

- A1-A5 (x kg CO₂e/ ljus BTA m²): lokaler (270; ex kontor och skolor), flerbostäder (216), småhus ≤ 2 vån (171).
- B6 (VFT samt SVL): Värmeförlusttal FEBY 2018 silver -2025; Solvärmelast MB3.1 silver -2025).



KLIMATBUDGETENS RESULTATRÄKNING PÅ PROJEKTNIVÅ BESKRIVS I NEDANDIAGRAM.



LFM30 är ett lokalt, branschdrivet initiativ för att skapa en geografisk spelplan som påskyndar bygg- och anläggningssektorns klimatomställning. Genomförande görs i enlighet med Agenda 2030. Initiativet stöts bland annat av Byggföretagen, Fossilfritt Sverige, Informationscentrum för hållbart byggande samt Malmö stad.



WWW.LFM30.SE